



Briselē, 29.11.2017.  
COM(2017) 713 final

**KOMISIJAS PAZIŅOJUMS EIROPAS PARLAMENTAM, PADOMEI, EIROPAS  
EKONOMIKAS UN SOCIĀLO LIETU KOMITEJAI UN REĢIONU KOMITEJAI**

**Pārtikas un lauksaimniecības nākotne**

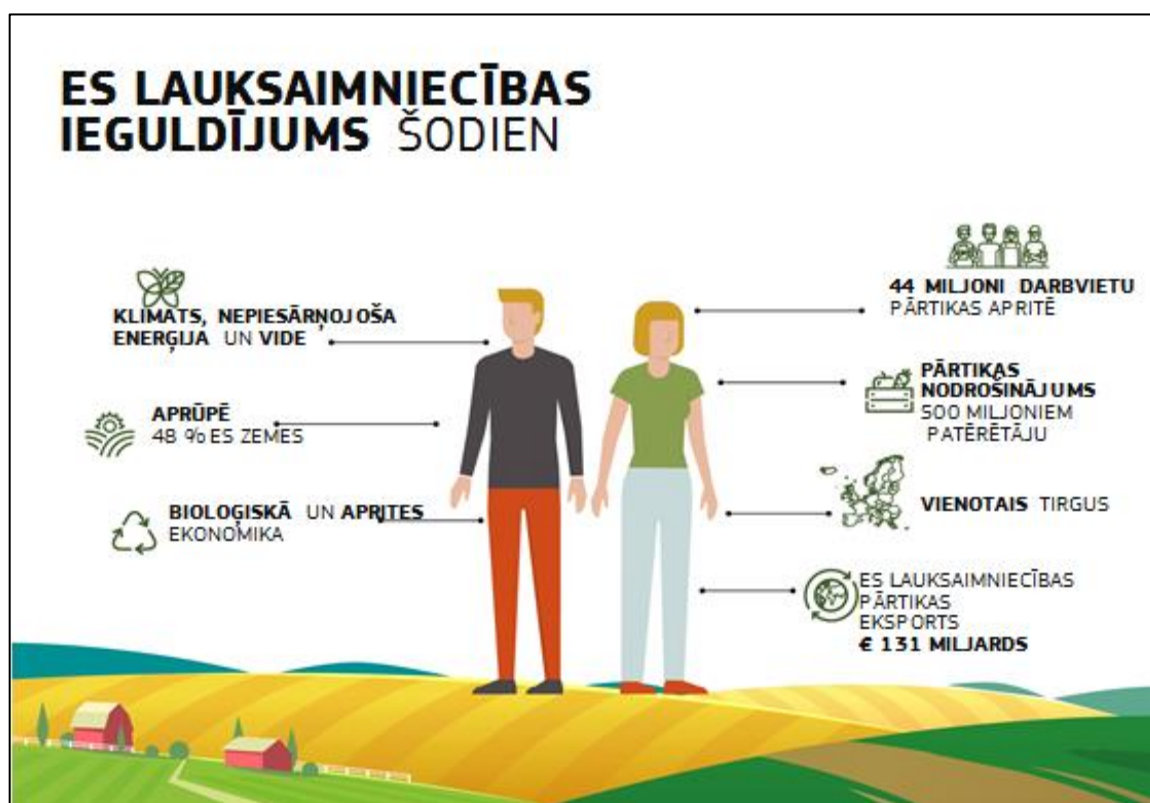
# **Pārtikas un lauksaimniecības nākotne**

## Saturs

1.	JAUNS KONTEKSTS .....	3
2.	CEĻĀ UZ JAUNU ĪSTENOŠANAS MODELI UN VIENKĀRŠĀKU KLP .....	9
3.	VIEDĀKA, MODERNA UN ILGTSPĒJĪGA KLP .....	11
3.1.	Pētniecība un inovācija labākai saiknei starp teorētiskajām zināšanām un praktisko audzēšanu.....	12
3.2.	Viedas un noturīgas lauksaimniecības nozares veicināšana.....	14
3.2.1.	Taisnīgu ienākumu atbalsts nolūkā palīdzēt lauksaimniekiem nopelnīt iztiku.....	14
3.2.1.	Ieguldījumi kā ceļš uz labāku tirgus atlīdzību lauksaimniekiem.....	16
3.2.2.	Riska pārvaldība .....	17
3.3.	Labāka vidrūpe, lielāki klimata darbi — ES vides un klimata mērķu tuvinātājas.....	18
3.4.	Veselīga sociālekonomiskā vide lauku apvidos .....	20
3.4.1.	Lauku apvidu izaugsme un darbvietas .....	20
3.4.2.	Jaunās paaudzes lauksaimnieki .....	22
3.5.	Kā piepildīt iedzīvotāju gaidas ilgtspējīgas lauksaimnieciskās ražošanas, tostarp veselības, uztura, pārtikas izšķērdēšanas un dzīvnieku labturības ziņā.....	24
4.	KLP GLOBĀLĀ DIMENSIJA .....	25
4.1.	Tirdzniecība.....	26
4.2.	Migrācija.....	27

## 1. JAUNS KONTEKSTS

ES lauksaimniecības nozarei un lauku apvidiem ir liela ietekme uz Savienības labklājību un tās nākotni. ES lauksaimniecības nozare ir viens no **pasaules vadošajiem pārtikas ražotājiem**, kura garantē nodrošinātību ar pārtiku vairāk nekā 500 miljoniem Eiropas iedzīvotāju. ES lauksaimnieki ir arī dabiskās vides pirmie aprūpētāji, jo viņi rūpējas par augsnes, ūdens, gaisa un bioloģiskās daudzveidības dabas resursiem **48 % ES sauszemes teritorijas** (mežsaimnieki vēl 36 % teritorijas) un nodrošina **rūpniecībai un enerģētikai būtiskas oglekļa dioksīda piesaistītājsistēmas un atjaunojamu resursu krājumu**. Viņi ir arī tieši atkarīgi no minētajiem dabas resursiem. Lauksaimniecība – vai nu pašā nozarē (kas nodrošina ar regulāru darbu 22 miljonus cilvēku), vai plašākā pārtikas nozarē (lauksaimniecības, pārtikas pārstrādes un saistītās mazumtirdzniecības un pakalpojumu jomas kopā nodrošina aptuveni 44 miljonus darbvieta) – nodrošina lielu skaitu darbvieta. Kopumā **ES lauku apvidi** ir mājvieta **55 % Savienības iedzīvotāju**<sup>1</sup> un vienlaikus kalpo par **nozīmīgu pamatu nodarbinātības, atpūtas un tūrisma jomā**.



1. attēls

<sup>1</sup> Aptverot galvenokārt lauku apvidus un pārejas reģionus (ESAO definīcija).

Tomēr nevienu no šiem ieguvumiem nevar uzskatīt par pašsaprotamu. Atšķirībā no citām tautsaimniecības nozarēm lauksaimniecību būtiski ietekmē **laikapstākļi**; pārbaudījumus nozarei bieži uzliek arī **cenu svārstības, dabas katastrofas, kaitēkļi un slimības**, un kā rezultātā katru gadu vismaz 20 % lauksaimnieku zaudē vairāk nekā 30 % no saviem ienākumiem salīdzinājumā ar pēdējo trīs gadu vidējo rādītāju. Tajā pašā laikā – daļēji atsevišķu lauksaimniecības darbību rezultātā – aizvien ir skaidri jūtams **spiediens uz dabas resursiem. Klimata pārmaiņas** draud padarīt visas iepriekš minētās problēmas vēl smagākas. Tādēļ kopējai lauksaimniecības politikai (KLP) vajadzētu virzīt pāreju uz ilgtspējīgāku lauksaimniecību.

KLP ļāva izstrādāt izteikti integrētu **vienoto tirgu**. Tieši pateicoties KLP, ES lauksaimniecības nozare spēj reaģēt uz iedzīvotāju prasībām attiecībā uz nodrošinājumu ar pārtiku, uz pārtikas nekaitīgumu, kvalitāti un ilgtspēju. Tomēr tajā pašā laikā nozare saskaras ar zemu rentabilitāti, kam par iemeslu cita starpā jāmin arī ES augstie ražošanas standarti, augstu ražošanas izmaksu faktori un primārā sektora sadrumstalotā struktūra. Tagad nozare konkurē pasaules tirgus cenu līmenī lielākajā daļā nozaru un ir vadošajā pozīcijā pārtikas produktu daudzveidības un kvalitātes ziņā, kā arī uzrāda pasaulē augstākos lauksaimniecības pārtikas produktu eksporta rādītājus (2016. gadā EUR 131 miljarda vērtībā<sup>2</sup>).

### **Stabils sniegums, bet atlicis vēl daudz darāmā**

Tiešie maksājumi pašlaik palīdz noturēties 7 miljoniem lauku saimniecību, kas aptver 90 % no lauksaimniecības zemes. Lai gan šie maksājumi veido aptuveni 46 % no ES lauksaimnieku ienākumiem, daudzos reģionos un nozarēs īpatsvars ir daudz augstāks. Tādējādi tie nodrošina relatīvu ienākumu stabilitāti lauksaimniekiem, kuri saskaras ar ievērojamām cenu un ražošanas svārstībām, un šādi palīdz saglabāt ES vitāli svarīgo kvalitatīvas pārtikas ražošanas bāzi visā Savienībā<sup>3</sup>. Tiešo maksājumu radīto ietekmi papildina ar tirgus instrumentiem. Īpašs atbalsts paredzēts arī apgabaliem, kuros ir dabas radīti ierobežojumi.

Lauku attīstības politika daudzveidīgi sniedz ievērojamu ieguldījumu lauku saimniecību ekonomikā un nodrošina laukos būtiskus iztikas līdzekļus. Tā atbalsta ieguldījumus, zināšanu uzkrāšanu, piegādes ķēdes organizēšanu, vides aizsardzību un klimata darbus. Lauku attīstības programmas 2014.–2020. gadā turpina iesākto un paplašina tiesību aktus attiecībā uz inovāciju un riska pārvaldību. Eiropas Inovācijas partnerības lauksaimniecības ražīguma un ilgtspējas jomā (EIP-AGRI) izveide deva stimulu zināšanu radīšanai un aprītei. Tomēr joprojām ir jāpieliek nopietnas pūles, lai veicinātu lauksaimnieku piekļūvi zināšanām<sup>4</sup>.

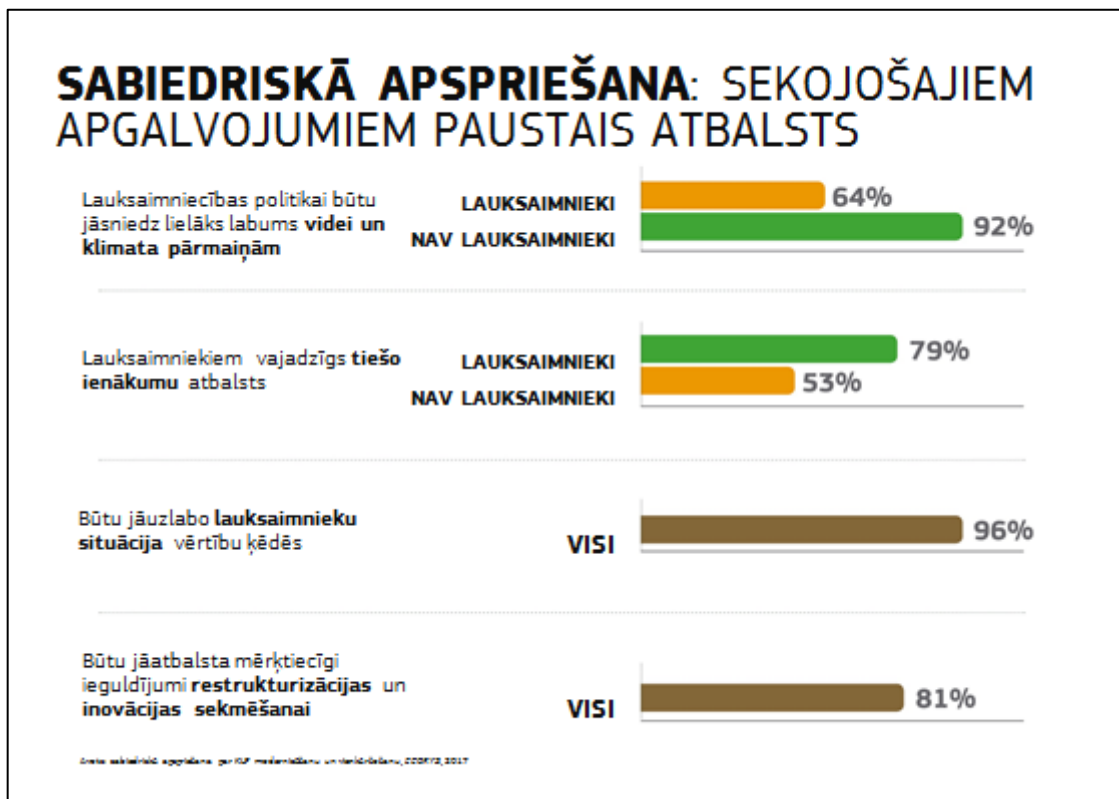
---

<sup>2</sup> Skatīt [https://ec.europa.eu/agriculture/trade-analysis/statistics\\_lv](https://ec.europa.eu/agriculture/trade-analysis/statistics_lv).

<sup>3</sup> *Ecorys et al. (2016.) Mapping and analysis of the implementation of the CAP, 76.-94. lpp.*

<sup>4</sup> Skatīt novērtējuma pētījumu par Eiropas inovācijas partnerību (EIP), 2016. gada novembris: [https://ec.europa.eu/agriculture/external-studies/2016-eip\\_lv](https://ec.europa.eu/agriculture/external-studies/2016-eip_lv).

Ir izdarāmi secinājumi no 2017. gada pirmajā pusē notikušās sabiedriskās apspriešanas par “kopējās lauksaimniecības politikas (KLP) modernizēšanu un vienkāršošanu”<sup>5</sup>, kura apstiprināja plašu vienprātību par to, ka pašreizējie KLP instrumenti tikai daļēji veiksmīgi risina pašreizējās problēmas. Tas attiecas arī uz vides un klimata problēmu risināšanu, attiecībā uz ko lielākā daļa lauksaimnieku un citu ieinteresēto personu uzskata, ka KLP būtu jādara vairāk. Tajā pašā laikā kā būtisks šķērslis, kas pašreizējai politikai liedz sekmīgi sasniegt izvirzītos mērķus, ir norādīta pārmērīgā birokrātija.



## 2. attēls

Ar zemi saistītiem pasākumiem ir ļoti svarīga nozīme ar vidi un klimatu saistīto ES mērķu sasniegšanā, un lauksaimnieki šajā svarīgajā jomā ir galvenie darītāji. Šajā kontekstā mums ir jāizvērtē tiešie maksājumi, lai nodrošinātu, ka lielā ES aktīvi izmantotās lauksaimniecības zemes platību daļā tiek izmantoti vidi labvēlīgi ietekmējoši paņēmieni. Tas kalpo par pamatu pašreizējiem platībatkarīgajiem lauku attīstības maksājumiem. Daļēji pateicoties KLP, ir ievērojami paplašinājusies bioloģiskā lauksaimniecība, kas 2015. gadā norisinājās 6 % no izmantotās lauksaimniecības zemes platības (ILZP) salīdzinājumā ar 2 % 2000. gadā.

<sup>5</sup> Skatīt [https://ec.europa.eu/agriculture/consultations/cap-modernising/2017\\_lv](https://ec.europa.eu/agriculture/consultations/cap-modernising/2017_lv).

“Zaļināšanas”<sup>6</sup> īstenošana tiek kvalificēta kā dažkārt mazāk vērienīga, nekā paredzēts, un sabiedriskajā apspriešanā tā ir norādīta kā visapgrūtinošākais un sarežģītākais KLP elements, kas ierobežo politikas efektivitāti. Tostarp par vēl samilzušāku prioritāti izvirzījies klimata pārmaiņu jautājums, kas nākotnē lauksaimniekiem saistīsies ar ievērojamām izmaksām<sup>7</sup>.

Šis viedoklis ir uzsvērts arī *REFIT* platformā, kurā uzmanība vērsta uz pašreizējo zaļināšanas pasākumu radīto pārmērīgo administratīvo slogu, kontroles un revīzijas sistēmu un pieaugošo pārklāšanos starp I un II pīlāru<sup>8</sup>. Kā norādīts *REFIT* platformā, nepieciešams samazināt KLP regulatīvo slogu un uzlabot politikas lietderību, vienlaikus nodrošinot mērķu sasniegšanu, un uzlabot tās integrāciju citās politikas jomās.

2018. gadā Eiropas Parlaments un Padome tiks iepazīstināti ar pirmo ziņojumu par KLP esošās kopīgās uzraudzības un novērtēšanas sistēmas īstenošanu, tostarp tās pirmajiem rezultātiem un sniegumu. Ietekmes novērtējumā, uz kuru tiks balstīts Komisijas priekšlikums par kopējo lauksaimniecības politiku pēc 2020. gada, tiks ņemti vērā visi pieejamie pierādījumi par politikas līdzšinējo sniegumu (tostarp izvērtējumu rezultāti un *REFIT* platformas ieguldījums), un šī informācija tiks izmantota, analizējot konkrētus nākotnes risinājumus.

---

<sup>6</sup> Komisijas dienestu darba dokuments: Zaļināšanas pārskatīšana pēc gada [https://ec.europa.eu/agriculture/sites/agriculture/files/direct-support/pdf/2016-staff-working-document-greening\\_en.pdf](https://ec.europa.eu/agriculture/sites/agriculture/files/direct-support/pdf/2016-staff-working-document-greening_en.pdf); Komisijas ziņojums Eiropas Parlamentam un Padomei par to, kā tiek izpildīts ekoloģiski nozīmīgās platības pienākums saskaņā ar zaļo tiešo maksājumu shēmu (COM/2017/0152 *final*) 29.3.2017.

<sup>7</sup> Skatīt *Ecampa2 study (2016)* ar jaunāko novērtējumu par siltumnīcefekta gāzu samazināšanas politikas risinājumiem ES lauksaimniecībā: [http://publications.jrc.ec.europa.eu/repository/bitstream/JRC101396/jrc101396\\_ecampa2\\_final\\_report.pdf](http://publications.jrc.ec.europa.eu/repository/bitstream/JRC101396/jrc101396_ecampa2_final_report.pdf).

<sup>8</sup> *REFIT* platformas atzinumi par savstarpējo atbilstību, zaļināšanu, pārklāšanos starp I un II pīlāru, kontroli un revīziju, lauku attīstības atbalstu un ES tiesību aktiem par lauku saimniecību subsīdiju reformu. Dati pieejami: [https://ec.europa.eu/info/law/law-making-process/overview-law-making-process/evaluating-and-improving-existing-laws/reducing-burdens-and-simplifying-law/refit-platform/refit-platform-recommendations\\_lv](https://ec.europa.eu/info/law/law-making-process/overview-law-making-process/evaluating-and-improving-existing-laws/reducing-burdens-and-simplifying-law/refit-platform/refit-platform-recommendations_lv).

## Nākotnē noturīga KLP

Pievēršoties KLP Līguma mērķiem, KLP ir pastāvīgi turpinājusi attīstīties, tādējādi palielinot ES pievienoto vērtību. Tā ir arī būtiski palielinājusi savu ietekmi uz vidi, klimatu un plašāku lauku kontekstu, kurā norit lauksaimniecības darbība. Tas nozarei devis iespēju kopš 2005. gada palielināt ražīgumu par gandrīz 9 %, vienlaikus kopš 1990. gada samazinot siltumnīcefekta gāzu (SEG) emisijas par 24 % un samazinot mēslošanas līdzekļu izmantošanu ar pozitīvu ietekmi uz ūdens kvalitāti. Tomēr, tā kā trūkst spēcīgāka un vērīgāka politikas atbalsta, ir maz ticams, ka ES lauksaimniecības radītās emisijas turpinās samazināties tādā pašā tempā. KLP ir jāturpina aktīvi reaģēt uz šīm problēmām, un tai būs arī būtiska nozīme Ž.K. Junkera Komisijas noteikto prioritāšu īstenošanā pilnīgā saskaņotībā ar pārējām politikas jomām, jo īpaši:

- kvalitatīvas nodarbinātības, izaugsmes un ieguldījumu veicināšanu;
- Enerģētikas savienības, aprites ekonomikas un bioekonomikas potenciāla izmantošanu, vienlaikus atbalstot vidprūpi un apkarojot klimata pārmaiņas un pielāgojoties tām;
- pētniecības un inovācijas iznešanu ārpus laboratoriju sienām un piemērošana laukos un tirgū;
- lauksaimnieku un lauku apvidu pilnīgu pievienošanu digitālajai ekonomikai; un
- ieguldījuma sniegšanu Eiropas Komisijas programmā migrācijas jomā.

Tajā pašā laikā ES ir apņēmības pilna rīkoties saistībā ar **COP 21 Parīzes nolīgumu** un **Apvienoto Nāciju Organizācijas ilgtspējīgas attīstības mērķiem (IAM)**. Jo īpaši KLP apstiprina politikas jomas, kuras izklāstītas klimata un enerģētikas politikas satvarā 2030. gadam, kas aicina lauksaimniecības nozari sniegt ieguldījumu visas ekonomikas mēroga emisiju samazināšanas mērķa (-40 % līdz 2030. gadam) sasniegšanā un ES pielāgošanās stratēģijā. Eiropas lauksaimniecībai ir jāpalielina arī savs ieguldījums virzībā uz ES mērķu sasniegšanu vides jomā. Šīs saistības nevar sasniegt bez lauksaimnieku, mežsaimnieku un citu lauku ekonomikas dalībnieku līdzdalības, kuri pārvalda pusi ES zemes un ir ar to saistīto dabas resursu galvenie lietotāji un aizbildņi, un nodrošina rūpniecībai un enerģētikai lielas oglekļa dioksīda piesaistītājsistēmas un atjaunojamus resursus. Tādēļ modernizētajā KLP būtu jāpalielina tās ES pievienotā vērtība, atspoguļojot augsta līmeņa vides un klimata centienus, un jārisina iedzīvotāju bažas attiecībā uz ilgtspējīgu lauksaimniecisko ražošanu.

2016. gada Korkas deklarācijā 2.0 “Labāka dzīve lauku apvidos” pausti vērīgi centieni attiecībā uz ES lauksaimniecības un lauku apvidu turpmākiem panākumiem un ieguldījumu, ko tie varētu sniegt sabiedrībai kopumā. Tajā ir izklāstīta KLP reformu darba programma, lai uzlabotu politikas sniegumu un pielāgotu to mūsdienu vajadzībām. Lai radītu dzīvotspējīgas lauku kopienas, jo īpaši nepieciešams ieguldīt prasmēs, sabiedriskajos pakalpojumos, infrastruktūrā un spēju veidošanā.



## KLP IEGULDĪJUMS IAM SASNIEGŠANĀ



### 3. attēls

**Sabiedriskajā apspriešanās** tika uzsvērts, cik svarīgas ir trīs ilgtspējības dimensijas (ekonomiskā, vides un sociālā), un tās saistītas ar plašāku vajadzību **modernizēt un vienkāršot** politiku.

Komisijas 2017. gada 1. marta **Baltajā grāmatā par Eiropas nākotni** uzsāktas plaša spektra debātes par nākotnes ES, aicinot Savienību un tās dalībvalstis labāk sadarboties ar iedzīvotājiem, būt atbildīgākām to priekšā un labāk un ātrāk īstenot panāktās kopīgās vienošanās, piemēram par Eiropas sociālo tiesību pīlāru. Komisijas 2017. gada 28. jūnija pārdomu dokuments par ES finanšu nākotni vēl papildus stimulē šīs debātes, izklāstot risinājumus un scenārijus attiecībā uz turpmāko ES budžeta virzību, citu risinājumu starpā iekļaujot KLP līdzfinansējuma pakāpi un tās ietekmi. Kā atgādināts pārdomu dokumentā, ES budžetā arī turpmāk būtu jāizskata pašreizējās tendences, kas turpmākajos gados veidos ES. Pastāv arī dažādi jauni izaicinājumi, attiecībā uz kuriem ES budžets būs jāpielieto vairāk nekā pašreiz. Šajā sakarā būs jāizskata visi pastāvošie instrumenti, tostarp KLP. Tādēļ šis paziņojums iepriekš neparedz nedz šo debāšu iznākumu, nedz arī priekšlikumus nākamajai daudzgadu finanšu shēmai (DFS).

Pārdomu dokumentā par ES finanšu nākotni pausts aicinājums pāriet uz jaunu, ilgtspējīgu izaugsmi, kas visaptveroši un integrēti apvieno ekonomiskos, sociālos un vides apsvērumus, un likt lielāku uzsvāru uz sabiedrisko labumu sniegšanu.

Tas ir fons, uz kura KLP ir jāveic nākamie savas attīstības soļi — modernizācija un vienkāršošana, kā arī cieša sadarbība ar citām ES rīcībpolitikām —, lai apmierinātu plašu steidzami risināmu problēmu klāstu un izceltu labāko Savienības lauksaimniecības nozarē un lauku apvidū, lielāku uzmanību pievēršot augstiem standartiem un faktiskiem rezultātiem, un lai atbalstītu lauksaimniekus turpmāku problēmu un attīstības tendenču paredzēšanā un risināšanā.

## 2. CEĻĀ UZ JAUNU ĪSTENOŠANAS MODELI UN VIENKĀRŠĀKU KLP

Kopējai lauksaimniecības politikai nepieciešams attīstīties dažādos aspektos un uzlabot savu atbildes reakciju uz problēmām un iespējām, tām parādoties ES, valsts, reģionālā, vietējā un lauku saimniecību līmenī. Tas ietver arī KLP pārvaldības vienkāršošanu un snieguma uzlabošanu attiecībā uz ES mērķu sasniegšanu, un ievērojamu birokrātijas un administratīvā sloga samazināšanu.

Pašreizējās KLP īstenošanas sistēmas pamatā ir sīki izstrādātas prasības ES līmenī, un paredzēta stingra kontrole, sodi un revīzijas kārtība. Šie noteikumi bieži vien ir ļoti preskriptīvi līdz pat lauku saimniecību līmenim. Lai sasniegtu vēlamos rezultātus un ES pievienoto vērtību, Savienības ļoti daudzveidīgajos lauksaimniecības un klimatiskajos apstākļos tomēr neder ne leļupējas, ne universālas pieejas.

Turpmākās KLP īstenošanas modelī **Savienībai būtu jāparedz politikas pamatparametri** (KLP mērķi, plaši intervences veidi, pamatprasības), bet **dalībvalstīm būtu jāuzņemas lielāka atbildība** un pārskatatbildība **par izvirzīto mērķu sasniegšanu**. KLP mērķi atbilstu ES Līguma prasībām, kā arī jau apstiprinātajiem mērķiem, piemēram, attiecībā uz vidi, klimata pārmaiņām (*COP 21*) un vairākiem IAM. Gatavojot KLP stratēģiskos plānus, dalībvalstis ņems vērā plānošanas instrumentus, kas pieņemti, balstoties uz ES tiesību aktiem un rīcībpolitikām vides un klimata jomā<sup>9</sup>. Vienlaikus dalībvalstis būtu pārskatatbildīgas par ticamas darbības rezultātu uzraudzības un ziņošanas nodrošināšanu, kas ir pārlicecinoša budžeta pamatā.

Lielāka subsidiaritāte ļautu, apsverot minētos mērķus, labāk ņemt vērā vietējos apstākļus un vajadzības. Dalībvalstis būtu atbildīgas par KLP intervences pasākumu pielāgošanu, lai maksimāli izmantotu to devumu ES mērķu sasniegšanā. Saglabājot pašreizējās pārvaldības struktūras, kurām jāturpina nodrošināt visu politikas mērķu efektīvu uzraudzību un sasniegšanu, dalībvalstīm būtu **lielāka teikšana** saņēmējiem piemērojamā **atbilstības un kontroles satvara** (tostarp kontroļu un sankciju) **izstrādē**.

---

<sup>9</sup> Piemēram, pārvaldības plāni un programmas *Natura 2000* prioritārās rīcības plāni, upes baseina apsaimniekošanas plāns, gaisa kvalitātes un gaisa piesārņojuma programmas, bioloģiskās daudzveidības stratēģijas.

Lai palielinātu ES pievienoto vērtību un lai saglabātu darboties spējīgu lauksaimniecības iekšējo tirgu, dalībvalstis pieņemtu savus lēmumus nevis atsevišķi, bet gan strukturētā procesā, kura rezultātā tiktu izveidots **KLP stratēģiskais plāns**, kas aptvertu intervenci gan I, gan II pīlārā, tādējādi nodrošinot politikas saskaņotību visā turpmākajā KLP un ar citām rīcībpolitikām. Tādējādi īstenošanas modelis arī turpmāk nodrošinās vienlīdzīgas konkurences apstākļus, saglabājot politikas kopīgo būtību un abus pīlārus. Komisija novērtētu un apstiprinātu šādus plānus, lai maksimāli palielinātu KLP ieguldījumu virzībā uz ES prioritātēm un mērķiem un uz dalībvalstu mērķu sasniegšanu klimata un enerģētikas jomā. Tas ir svarīgi, lai dalībvalstis saglabātu kopēju pieeju attiecībā uz vides un klimata mērķu īstenošanu. Šajā sakarā vērienīgāki centieni ir vienīgais dzīvotspējīgais risinājums.

Plānošanas process būtu būtiski jāvienkāršo, lai tas nebūtu ne tuvu pašreizējās lauku attīstības programmās vērojamajai sarežģītības pakāpei. Tas jo īpaši nozīmē, ka tādi normatīvās atbilstības elementi kā pasākumu dati un atbilstības noteikumi ES tiesību aktu līmenī būtu jāatceļ. Šāda vienkāršošana varētu veicināt arī integrētas un novatoriskas pieejas un padarītu politikas satvaru pielāgojamāku un inovācijai labvēlīgāku.

Tas nozīmē, ka KLP un dalībvalstu plānos galvenokārt jākoncentrējas uz mērķiem un paredzamajiem rezultātiem, vienlaikus atstājot dalībvalstīm un reģioniem pietiekamu rīcības brīvību risināt to specifiku. Saskaņā ar Komisijas “uz rezultātiem orientēta budžeta” pieejas loģiku **turpmākajai īstenošanas sistēmai** tādējādi būtu **vairāk jāorientējas uz rezultātiem**, jāsekmē subsidiaritāte, piešķirot dalībvalstīm daudz lielāku lomu KLP shēmu izstrādē, jātiecas pēc **reāliem un piemērotiem mēriem** un jāpalīdz **samazināt saņēmējiem ar ES saistīto administratīvo slogu**. Šādā kontekstā vienkāršoto izmaksu iespējas un modernās tehnoloģijas piedāvā milzīgas iespējas šo slogu samazināt, jo īpaši attiecībā uz kontroli. Gan lauksaimniekiem, gan pilsoņiem būtu jādod iespēja gūt labumu no šādiem avansa maksājumiem mazāk preskriptīvā satvarā.

Tādējādi, kā atzīmēts Korkas deklarācijā 2.0, KLP kopējā struktūra varētu nodrošināt intervences mērķtiecīgu vēršanu uz skaidri noteiktiem ekonomiskiem, sociāliem un vides mērķiem, vienlaikus atspoguļojot attiecīgo teritoriju vajadzības un centienus.

Vēl viens svarīgs Komisijas uzdevums, protams, ir rezultātu sasniegšanas un ES noteikumu un starptautisko saistību ievērošanas uzraudzība labi izstrādātas revīzijas un apliecinājumu sistēmas ietvaros. Šajā nolūkā ticamības pārbaudes process būtu jāpielāgo uz rezultātiem orientētas politikas izstrādes prasībām, tostarp stabilu un mērāmu rādītāju izstrādei un piemērošanai un ticamai snieguma uzraudzībai un ziņošanai.

### 3. VIEDĀKA, MODERNA UN ILGTSPĒJĪGA KLP

Eiropas iedzīvotājiem joprojām jāsaņem piekļuve nekaitīgai, kvalitatīvai, cenas ziņā pieejamai, uzturvielām bagātai un daudzveidīgai pārtikai. Pārtikas ražošana un tirgošana būtu jāpielāgo iedzīvotāju gaidām, jo īpaši attiecībā uz ietekmi uz veselību, vidi un klimatu. Lai to nodrošinātu aizvien pieaugoša pasaules iedzīvotāju skaita, vides noslodzes un klimata pārmaiņu apstākļos, KLP ir jāturpina attīstīties, saglabājot savu orientāciju uz tirgu un atbalstot ES ģimenes saimniecības modeli visos Savienības reģionos. Tāpat KLP jāatbalsta un jābūt saderīgai ar centieniem, kas vērsti uz migrācijas uz ES pamatcēloņu risināšanu.



#### 4. attēls

Šo mērķu sasniegšana būs iespējama tad, ja visu, kas KLP jau ir sasniegts ar līdzšinējiem politikas mērķiem, turpināsim jaunā ekonomiskā, klimata, vides, sociālā, tehnoloģiskā, rūpnieciskā un politiskā kontekstā. Turpmākajā iedaļā izklāstīti galvenie turpmākās KLP mērķi:

- veicināt viedu un noturīgu lauksaimniecības nozari;
- atbalstīt vidprūpi un rīcību klimata jomā un sniegt ieguldījumu ES mērķu sasniegšanā vides un klimata jomā;
- stiprināt sociālekonomisko vidi lauku apvidos.

Lai izpildītu šos uzdevumus, lauksaimniecības nozarei un ES lauku apvidiem būs nepieciešama ciešāka saikne ar cilvēkkapitāla attīstību, kā arī jāuzlabo pētniecība un atbalsts inovācijai.

Turpmākajai KLP būs jāturpina risināt sabiedrības vēlmes attiecībā uz ilgtspējīgu pārtikas ražošanu, jo īpaši attiecībā uz pārtikas nekaitīgumu, kvalitāti, vides un dzīvnieku labturības standartiem.

### **3.1. Pētniecība un inovācija labākai saiknei starp teorētiskajām zināšanām un praktisko audzēšanu**

Inovācija dažādās jomās (agronomija, piemēram, uz dabu balstīti risinājumi, selekcija, vertikālā lauksaimniecība, zootehnika, bioloģiska, tehnoloģiska, digitāla, organizatoriska un ar produktiem saistīta inovācija) ir pa spēkam un var noderēt ES lauksaimniecības un pārtikas sistēmu daudzfunkcionalitātei. Pētniecība un inovācija veido daļu pamata progresam, kas panākts attiecībā uz visām problēmām, ar ko ekonomikas, vides un sociālajā jomā nākas saskarties ES lauksaimniecības nozarē un lauku apvidos. Lauku apvidu vajadzības un ieguldījumi būtu skaidri jāatspoguļo Eiropas Savienības pētniecības darba programmā, un turpmākajai KLP būs jāveicina vēl lielāka **sinerģija ar pētniecības un inovācijas politiku inovācijas veicināšanas jomā.**

**Tehnoloģiju attīstība un digitalizācija** ļauj strauji palielināt resursu izmantošanas efektivitāti, sekmējot vides un klimata ziņā viedu lauksaimniecību, kas samazina lauksaimniecības ietekmi uz vidi/klimatu, paaugstina izturētspēju un augsnes veselību un samazina izmaksas lauksaimniekiem. Tomēr jaunu tehnoloģiju ieviešana lauksaimniecībā joprojām nav sasniegusi prognozēto līmeni un ir nevienmērīgi pieejama visā ES. Tāpat uzmanība jāpievērš arī mazo un vidējo lauku saimniecību piekļuvei tehnoloģijām.

**Nevienmērīgs pārklājums visā Savienībā** vērojams ne tikai attiecībā uz tehnoloģiju, bet arī uz piekļuvi **stabilām, būtiskām un jaunām zināšanām.** Tas bremsē dažu KLP instrumentu sniegumu, kā arī lauksaimniecības nozares vispārējo konkurētspēju un attīstības potenciālu. Turpretī KLP kapacitāte palielināt zināšanu plūsmu starp partneriem no dažādām ES daļām ievērojami palielina pievienoto vērtību, jo ļauj ietaupīt izmaksas, palielināt ES finansējuma ietekmi un paātrināt inovāciju dažādās ES daļās.

## VIDEAS LAUKSAIMNIECĪBAS PRIEKŠROCĪBAS



**Lielāks PRODUKCIJAS apjoms**  
Optimizāta sējumu un sādījumu ierīkošana un apstrāde, kā arī ražas novākšana uzlabo ražīgumu.



**Reāllaika dati un INFORMĀCIJA PAR RAŽOŠANU**  
Reāllaika piekļuve informācijai par saules gaismas intensitāti, augšanas mitrumu, tīrļiem, gandrūpūļa apsaimniekošanu un citiem datiem ļauj lauksaimniekiem ātrāk pieņemt labākus lēmumus.



**Labāka KVALITĀTE**  
Precīza informācija par ražošanas procesiem un kvalitāti palīdz lauksaimniekiem pielāgot un uzlabot produktu īpašības, kā arī uzņemtību.



**Veselīgāki LAUKSAIMNIECĪBAS DZīvnieki**  
Sensori var agrīni konstatēt un novērst dzīvnieku veselības pasliktināšanos, tādējādi samazinot vajadzību pēc ārstēšanas. Gandrūpūļa pārvaldību uzlabot var arī ģeogrāfiskā ierobežotā un atbilstošās vietas izvēlēšana.



**Mazāks ŪDENS PATĒRĪŠ**  
Mazāku ūdens patēriņu panāk, izmantojot mitruma sensorus un precīzākas laika prognozes.



**Ērākas RAŽOŠANAS IZMAKSAS**  
Automatizējot augkopības un lopkopības procesus, tiek panākta lielāka resursefektivitāte, kas ļauj samazināt ražošanas izmaksas.



**Pareizs SAIMNIECĪBAS UN LAUKA NOVĒRTĒJUMS**  
Vēsturiskie dati par ražām palīdz lauksaimniekiem plānot un prognozēt turpmākas kultūraugu ražas, kā arī ceturķu vērtību.



**Samazināts VIDES, ĒMĒRĪGUS UN KLIMATA "PĒDAS NOSPIEDUMS"**  
Lielāka resursefektivitāte samazina pārtikas ražošanas atbilsto vides un klimata "pēdas nospiedumu".

### 5. attēls

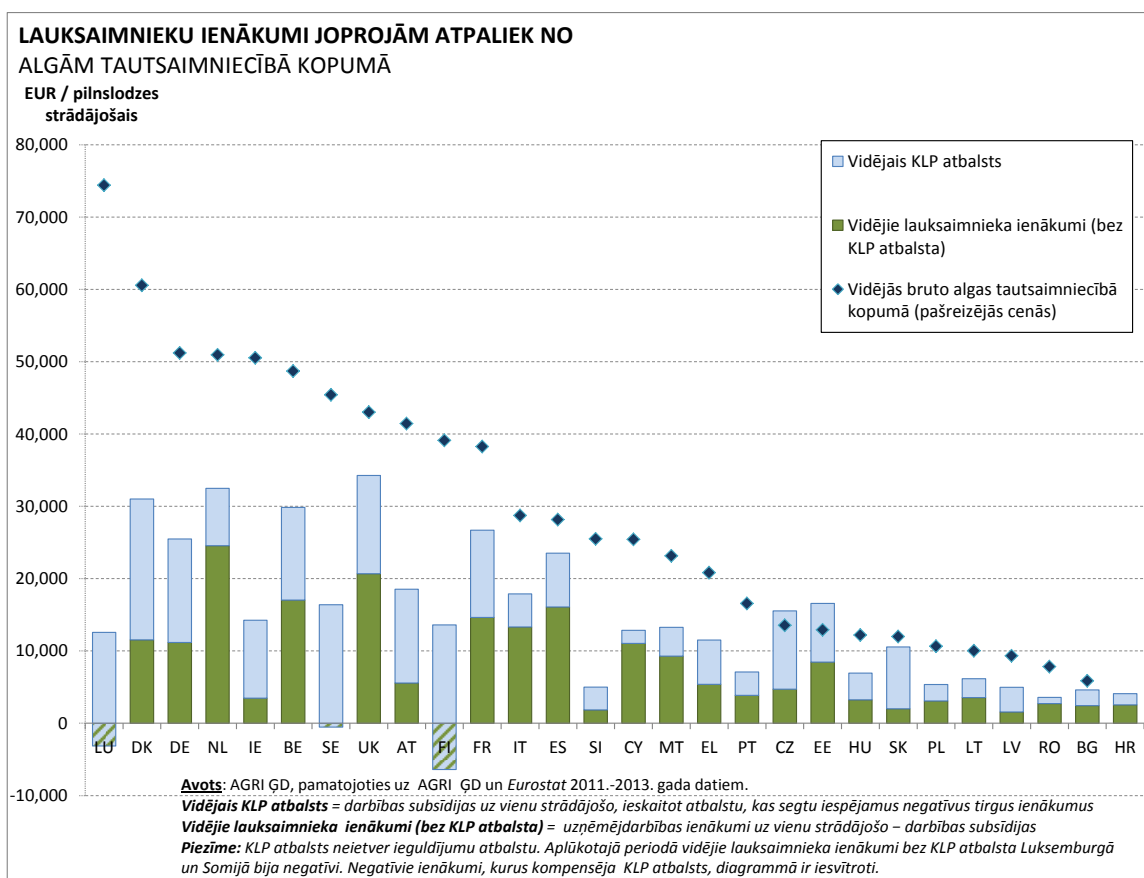
**Izšķiroša nozīme nākotnē noturīgas KLP darbībā būs zināšanām, inovācijai un tehnoloģijai sniegtam atbalstam.** Uz ekonomiskā, sociālā un vides snieguma uzlabošanu, kā arī uz pielāgošanos klimata pārmaiņām un uz šādu pārmaiņu mazināšanu vērstas shēmas būs piesaistītas konsultāciju pakalpojumiem, kas sniedz zināšanas, konsultācijas, prasmes un inovāciju.

**Eiropas Inovācijas partnerības lauksaimniecības ražīguma un ilgtspējas jomā (EIP-AGRI)** un Eiropas Inovācijas partnerība ūdens resursu jomā ir apliecinājušas savu nozīmi lauksaimniecības nozares mobilizēšanā inovācijai. Ar to palīdzību ir finansēti vairāku dalībnieku pilotprojekti un visā Eiropā izveidots tīkls jaunu zināšanu vispārējai pieejamībai. Tā panākumi ir atkarīgi no kopējā darba, ko iegulda konsultanti, lauksaimniecības apmācības un izglītības sistēmas, pētnieku un lauksaimnieku organizācijas, uz ko bieži atsaucas kā uz Lauksaimniecības zināšanu un inovācijas sistēmu (AKIS) — katrā dalībvalstī tas darbojas ļoti atšķirīgi. Īpaši svarīga nozīme ir lauku saimniecības konsultantiem. Modernai KLP būtu jāpalīdz stiprināt lauku saimniecību konsultāciju pakalpojumus AKIS sistēmās. Tam vajadzētu kļūt par KLP stratēģisko plānu apstiprināšanas priekšnosacījumu. Tas būtu jāsekmē, vēl vairāk atbalstot savstarpējas pieredzes apmaiņu, tīklošanos un sadarbību starp lauksaimniekiem, tostarp izmantojot **ražotāju organizācijas ("RO")**, jo viss minētais lauksaimniekiem regulāri var noderēt kā svarīgi virzītājspēki zināšanu apmaiņā, inovācijā, kā arī izmaksu ietaupīšanā.

## 3.2. Viedas un noturīgas lauksaimniecības nozares veicināšana

### 3.2.1. Taisnīgu ienākumu atbalsts nolūkā palīdzēt lauksaimniekiem nopelnīt iztiku

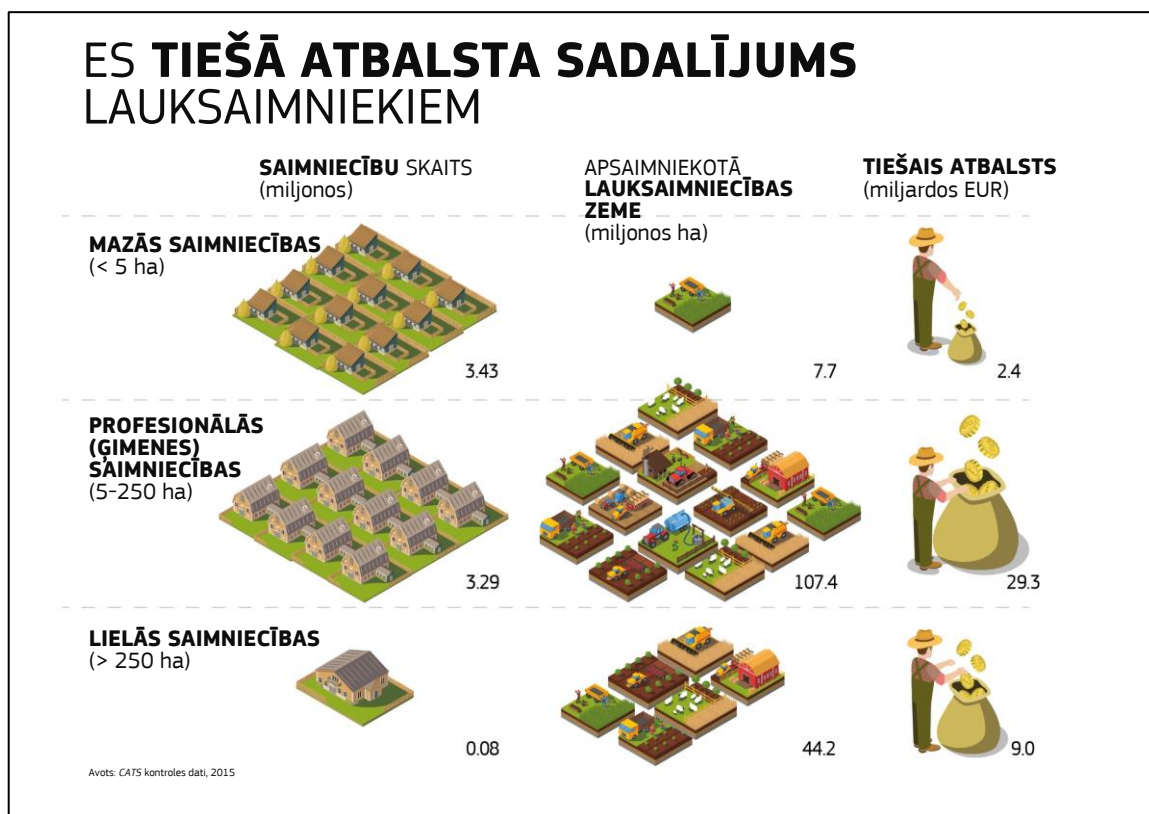
Kā uzsvērts *Pārdomu dokumentā par ES finanšu nākotni*, tiešie maksājumi daļēji aizpilda plaisu starp lauksaimniecības ienākumiem un ienākumiem citās tautsaimniecības nozarēs. Tie nodrošina būtisku ienākumu drošības tīklu, nodrošinot lauksaimnieciskās darbības norisi visās Savienības daļās, tostarp apgabalos, kuros ir dabas radīti ierobežojumi (un kuri saņem maksājumus arī saskaņā ar lauku attīstības politiku), ar dažādiem ekonomiskiem, vides un sociāliem ieguvumiem, tostarp sabiedrisko labumu nodrošināšanu. Tādēļ saskaņā ar ES Līguma prasībām tiešie maksājumi joprojām ir būtiska KLP daļa.



## 6. attēls



Lai gan tiešo maksājumu ieguldījums lauku saimniecību ienākumu stabilizēšanā kopumā ir apsveicams, tas, ka 20 % lauksaimnieku saņem 80 % no maksājumiem, dažkārt dod pamatu apsūdzībām “netaisnīgumā”. Šie skaitļi atspoguļo sistēmu, kurā maksājumi ir piesaistīti zemei, ko pārvalda lauksaimnieku mazākums. Puse no KLP atbalsta saņēmējiem ir ļoti mazas saimniecības, un lielākā daļa maksājumu nonāk vidēji lielās profesionālās ģimenes saimniecībās, taču būtu jāveicina proporcionālāks atbalsta sadalījums. Tiešie maksājumi daudz iedarbīgāk veiks savu uzdevumu, ja tie būs vienkāršoti un mērķtiecīgāki. Veicot izmaiņas, tomēr būtu jāsauglabā viena no galvenajām politikas vērtībām: KLP gadu gaitā izveidotās sekmīgas iekšējā tirgus darbības aizsardzība.



### 7. attēls

Lai iedarbīgāk mērķorientētu tiešos maksājumus nolūkā nodrošināt ienākumus visiem lauksaimniekiem visā ES, kā paredzēts minētajā *pārdomu dokumentā*, lai nodrošinātu taisnīgu un mērķtiecīgāku atbalstu lauksaimnieku ienākumiem, nebūt neminot visas, būtu sīkāk jāizskata šādas iespējas:

- obligāta tiešo maksājumu maksimuma noteikšana, ņemot vērā darbaspēku, lai novērstu negatīvu ietekmi uz nodarbinātību;
- iespēja ieviest samazinātus maksājumus kā līdzekli atbalsta samazināšanai lielākām lauku saimniecībām;
- pastiprināta uzmanība pārdalošajam maksājumam mērķtiecīgai atbalsta sniegšanai, piemēram, mazām vai vidējām lauku saimniecībām;



- atbalstu novirzīšana reāliem lauksaimniekiem, īpaši pievērsties tiem, kuri pelna iztiku, nodarbojoties ar aktīvu lauksaimniecību.

Tajā pašā laikā KLP ir jāpilda savs uzdevums, ievērojot principu “līdztiesība starp tās dalībvalstīm, lielām un mazām, austrumos un rietumos, ziemeļos un dienvidos”, ko savā runā par stāvokli Savienībā 2017. gadā atgādināja priekšsēdētājs Žans Klods Junkers. Šajā ziņā tam vajadzētu mazināt KLP atbalsta atšķirības starp dalībvalstīm. Pat ņemot vērā plašo relatīvo darbaspēka izmaksu diapazonu un zemes spektru, kā arī atšķirīgo agronomisko potenciālu ES teritorijā, visā ES lauksaimnieki saskaras ar līdzīgām problēmām.

### 3.2.1. *Ieguldījumi kā ceļš uz labāku tirgus atlīdzību lauksaimniekiem*

KLP būtu vairāk jāpalīdz lauksaimniekiem gūt lielāku peļņu no tirgus. Ir skaidri redzams: lai uzlabotu individuālu lauku saimniecību ilgtspēju, konkurētspēju un izturētspēju, tostarp pret klimata pārmaiņu negatīvo ietekmi, ir jāpastiprina **ieguldījumi** lauku saimniecību pārstrukturēšanā, inovācijā, dažādošanā un tādu jauno tehnoloģiju un tādu digitālajās tehnoloģijās balstītu iespēju izmantošanā kā precīzā lauksaimniecība, lielle dati un nepiesārņojoša enerģija. Nozīmīgs faktors ir lauksaimnieku vieta pārtikas apritē; tā tiks apskatīta arī plānotajā priekšlikumā par ES pārtikas piegādes ķēdes uzlabošanu<sup>10</sup>. Papildus jāapdomā, kādai vajadzētu būt lauksaimniecības ražotāju organizāciju funkcijai un kā uzlabot to darbības efektivitāti. Atzītas ražotāju organizācijas var būt noderīgs starpnieks, kas lauksaimniekiem ļauj aizstāvēt savas sarunu pozīcijas pievienotās vērtības veidošanas ķēdē un sadarboties konkurētspējas uzlabošanā, tādējādi uzlabojot tirgus atlīdzību. Mazajiem lauksaimniekiem būt ražotāju organizācijā ir īpaši svarīgi, jo tā viņiem dod iespējas, kuru citādi nebūtu. Dažādot saimniecisko darbību, ierobežot riskus un gūt papildu ienākumus lauksaimniekiem un uzņēmējiem lauku apvidos piedāvā jaunietekmes pievienotās vērtības veidošanas ķēdes tādās lauku ilgtspējīguma jomās kā uz bioloģiskiem resursiem balstīta rūpniecība, bioenerģija un aprites ekonomika, kā arī ekotūrisms, un politikai būtu aizvien vairāk jāgādā par šādu pūliņu atbalstīšanu.

Labāk integrējot uzņēmējdarbības konsultācijas un veicinot kolektīvos ieguldījumus un mehānismus, kuru mērķis ir panākt reālu sinerģiju ar pētniecību un inovāciju, būtu jāuzlabo arī KLP paredzētā ieguldījumu atbalsta darbība. Pašreizējā ieguldījumu nepietiekamība lauksaimniecībā jārisina, piemēram, plašāk izmantojot inovatīvus finanšu instrumentus, kuros ņemta vērā lauksaimniecības specifika, kā arī projektus biežāk integrējot, proti, tajos apvienojot dažādus ES instrumentus (Eiropas Stratēģisko investīciju fonds, Eiropas strukturālie un investīciju fondi). Kā rīkoties turpmāk, to rādīs sadarbība ar Eiropas Investīciju banku (EIB).

---

<sup>10</sup> Komisijas 2018. gada darba programma. Vienotākas, stiprākas un demokrātiskākas Eiropas darba programma COM(2017)650 *final*, 24.10.2017.

### 3.2.2. Riska pārvaldība

Tagad, kad KLP tiek vairāk orientēta uz tirgu, lielāks tirgus risks nozīmē arī lielāku cenu nestabilitātes risku un aizvien lielāku spiedienu uz ienākumiem. Risku rada arī klimata pārmaiņas, ar tām saistītais palielinātais ekstremālu parādību biežums un biežākas sanitārās un fitosanitārās krīzes, kas ietekmē ES lopkopības un laukkopības aktīvus. Lai gan **lauksaimnieki, būdami uzņēmēji, nes galīgo atbildību** par savai saimniecībai izvēlēto stratēģiju, ir svarīgi izveidot noturīgu sistēmu, kas ļautu laukkopībā sekmīgi novērst riskus un krīzes vai adekvāti reaģēt riska vai krīzes situācijā, un šādi gan stiprināt nozares izturētspēju, gan pareizi stimulēt privātu iniciatīvu piesaisti.



#### 8. attēls

**KLP** jau tagad piedāvā dažādā līmeņu instrumentus, kas lauksaimniekiem palīdz novērst un pārvaldīt risku; to diapazons ir no tiešajiem maksājumiem un tirgus intervences līdz pēckrīzes kompensācijām un pašreizējā otrā pīlāra pasākumiem, konkrēti ienākumu stabilizācijas instrumentam un apdrošināšanas atbalstam. Piemēram, efektīvi var būt nozarei specifiski stabilizācijas instrumenti ar 20 % ienākumu zaudējuma robežlīmeni. Ir svarīgi apsvērt, vai šādu instrumentu pielāgošana spēs uzlabot to darbību. Turklāt būtu jāizpēta, kādā veidā pastāvošās riska pārvaldības iespējas varētu tikt labāk izmantotas, piemēram, saimniecības ienākumu zaudējuma aprēķināšanā izmantojot koeficientus vai samazinot birokrātiju un izmaksas.

Ir iespēja uzlabot lauksaimnieku izpratni par riska pārvaldības instrumentiem vispār un konkrēti par lauksaimniecisko apdrošināšanu, kā arī panākt, lai viņi biežāk apsver šo instrumentu lietošanu. To var panākt ar lauku attīstības mācībām, zināšanu pārnesei iniciatīvām un šā temata iekļaušanu lauku saimniecības konsultāciju pakalpojumos.

Tuvākajā laikā ES līmenī tiks izveidota pastāvīga platforma riska pārvaldības jautājumos, un tā kalpos par forumu, kurā lauksaimnieki, valsts iestādes un ieinteresētās personas varēs dalīties pieredzē un labākajā praksē, lai tādā veidā uzlabotu pašreizējo instrumentu īstenošanu un palīdzētu sagādāt turpmākās politikas izstrādei vajadzīgo informatīvo pamatu.

Vienlaikus ir vērts izpētīt, kā turpmāk attīstīt **integrētu un saskaņotu** riska novēršanas, pārvaldības un izturēspējas pieeju, kura savstarpēji papildinošā veidā aptvertu gan ES līmeņa intervenci, gan dalībvalstu stratēģijas, gan privātā sektora instrumentus, kas izveidoti ienākumu stabilitātes un klimata risku jomā. Šeit noteikti vajadzīga elastīga pieeja, kas ļautu izstrādāt dažādajām lauksaimnieku vajadzībām pielāgotus reģionālus un sektorālus risinājumus un atbalstīt viņu orientēšanos uz tirgu.

**Tomēr jāmeklē arī jauni risinājumi.** Finanšu instrumenti, kas sekmē privātā kapitāla ieplūšanu, var palīdzēt pārvarēt īslaicīgu naudas plūsmas apsīkumu. Jāparedz arī citi pašreizējos riska pārvaldības instrumentus papildinoši pasākumi, piemēram, kopieguldījumu fondu pārapsūdināšanas atbalsts vai piesardzības uzkrājumu stimulēšana.

Papildus KLP instrumentiem **var izmantot dažus dalībvalstu līmeņa pasākumus**, ja tie ir saderīgi ar valsts atbalsta noteikumiem. Tas attiecas, piemēram, uz nodokļu politikas noteikumiem, kuri patlaban lauksaimniekus nestimulē labajos gados uzkrāt līdzekļus, lai būtu ko tērēt sliktajos gados.

### **3.3. Labāka vidrūpe, lielāki klimata darbi — ES vides un klimata mērķu tuvinātājas**

Klimata pārmaiņas un dabas resursu ierobežotība turpinās ietekmēt lauksaimniecību un noteikt pārtikas nodrošinājuma dienaskārtību. ES 2030. gada klimata un enerģētikas mērķi ir vērīgi. Kā teikts Komisijas priekšlikumā par kopīgo centienu un zemes izmantošanas, zemes izmantošanas maiņas un mežsaimniecības (*LULUCF*) aktiem, lauksaimniecībai tāpat kā citām nozarēm ir jādod savs pienesums šo mērķu sasniegšanā. Vienlaikus lauksaimniecība ir viena no nozarēm, kuras klimata pārmaiņu priekšā ir vismazāk aizsargātas. Ūdens trūkums, nokrišņu režīma izmaiņas, vidējās temperatūras paaugstināšanās un temperatūras svārstības, postošākas un biežākas ekstremālās ar klimatu saistītās parādības, (jaunu) kaitēkļu un slimību parādīšanās un saglabāšanās un ugunsgrēku risks jau tagad apdraud pašreizējo lauksaimniecības un mežsaimniecības praksi un ražošanu. Tomēr lauksaimnieki un mežsaimnieki ir ne tikai dabas resursu lietotāji, bet arī neaizstājami ekosistēmu, biotopu un ainavu pārvaldnieki. Jebkādi jaunai KLP resursefektivitātes, vidrūpes un klimata darbu jomā būtu jāizvirza **augstāki mērķi un vairāk jāorientējas uz konkrētiem rezultātiem.**

Nākamajai KLP būtu vislielākajā mērā jāizmanto pētniecības rezultāti, jānodrošina, lai zināšanas būtu apritē un tiktu pielietotas, un jāatbalsta moderno tehnoloģiju izplatīšana, lai maksimāli palielinātu lauksaimniecības ieguldījumu ES un pasaules mēroga mērķu sasniegšanā. Daļēji to spēs nodrošināt mācību, konsultāciju un inovāciju balstīta, klimatiski vieda laukkopība; tomēr ir vajadzīga arī tāda lauksaimniecības politika, kuras pamatā ir cieša apņemšanās nodrošināt sabiedrisko labumu un ekosistēmas pakalpojumus, kas saistīti ar augsni, ūdeni, bioloģisko daudzveidību, gaisa kvalitāti, klimata darbiem un ainavas elementiem. Svarīgi ir arī tas, lai KLP ieguldījums šo mērķu sasniegšanā būtu stratēģisks un izmērāms.

KLP pašreizējā “zaļā arhitektūra”, kura galvenokārt balstās uz triju atsevišķu politikas instrumentu — savstarpējās atbilstības, zaļināšanas maksājumu un fakultatīvo agrovides un klimata pasākumu — savstarpēji papildinošu īstenošanu, tiks nomainīta un visas darbības iestrādātas uz konkrētākiem mērķiem orientētā, vērienīgākā, taču elastīgā sistēmā. Šis jaunais modelis ļaus dalībvalstīm izstrādāt obligātu un fakultatīvu I un II pīlāra pasākumu “komplektus”, kas vajadzīgi, lai izpildītu ES līmenī noteiktos vides un klimata mērķus. Dalībvalstīm būs jānosaka skaitliski mērķrādītāji, kuri nodrošinās ES līmenī noteikto un saskaņoto vides un klimata mērķu izpildi. Dalībvalstīm būs iespēja elastīgi formulēt stratēģiskos plānus tā, lai klimata un vidiskās vajadzības risinātu vietējā līmenī. Vēl jāizpēta, kādā veidā rezultātu varētu uzlabot obligāta ES līmeņa prasība katras dalībvalsts KLP stratēģiskā plāna satvarā izstrādāt barības vielu pārvaldības plānu un precīzās lauksaimniecības stimulus. Komisija turklāt izpētīs, kā labāk rīkoties ar lielu ES vidisko pievienoto vērtību ienesošiem pasākumiem, tādiem kā pastāvīgo ganību saglabāšana, ainavas elementu uzturēšana un izveidošana, lauksaimniecība apgabalos, kuros ir dabas radīti ierobežojumi, un individuālas vai kolektīvas shēmas, kuru priekšmets ir augsnes veselība, bioloģiskā daudzveidība un upes baseinu pārvaldība.

Ienākumu atbalstu lauksaimniekiem piešķirs ar nosacījumu, ka viņi ievieš vides un klimata pārvaldības praksi, kura kļūs par atspēriena punktu pāriešanai uz vērienīgāku brīvprātīgo praksi. Jaunais nosacījums paredz ieviest pilnveidotu vides un klimata pārvaldības nosacījumu kopumu, kuri nesīs vidisku un klimatisku sabiedrisko labumu. Minēto praksi sīkāk izstrādās dalībvalstis, kuras tādējādi varēs labāk rēķināties ar savu konkrēto situāciju, klimatiskajiem riskiem un vajadzībām un vienlaikus nodrošināt to, ka prakse dod adekvātu pienesumu ES līmenī izvirzīto mērķu īstenošanā. Dalībvalstīm būs jāgādā par to, lai nospraustās mērķvērtības tiek izpildītas, un jānodrošina stabils un uzticams monitorings. Papildu vidisko un klimatisko labumu dos brīvprātīgas sākuma līmeņa shēmas un vērienīgākas agrovides un klimata shēmas, kuras ļaus dalībvalstīm un reģioniem risināt savus specifiskos problēmjautājumus.

Šāda pieeja vedīs pie vienkāršošanas: vienas prasību kārtas tiešajiem maksājumiem, vienota pārvaldības un kontroles noteikumu kopuma un administratīvā sloga samazināšanas dalībvalstīm un lauksaimniekiem. Pieaugot subsidiaritātei, nediferencētu pieeju nomainīs skaidra vidiskā saikne ar veiktajām darbībām. Lai nodrošinātu saskanību ar ES vispārējiem mērķiem, Komisijai visas dalībvalstu ierosinātās darbības un mērķvērtības tomēr jāapstiprina, pamatojoties uz ES satvaru, kas pieņemts kā daļa no KLP stratēģiskā plāna.

Jaunās “zaļās arhitektūras” darbībai kopumā būtu jāveicina sadarbīga un kolektīva pieeja, kurā lauksaimnieki un ieinteresētās personas strādā, orientējoties uz konkrēta vidiskā un klimatiskā sabiedriskā labuma radīšanu, un tiek veidotas shēmas, kas apvieno zināšanas un vidiskos ieguldījumus.

### **3.4. Veselīga sociālekonomiskā vide lauku apvidos**

#### *3.4.1. Lauku apvidu izaugsme un darbvietas*

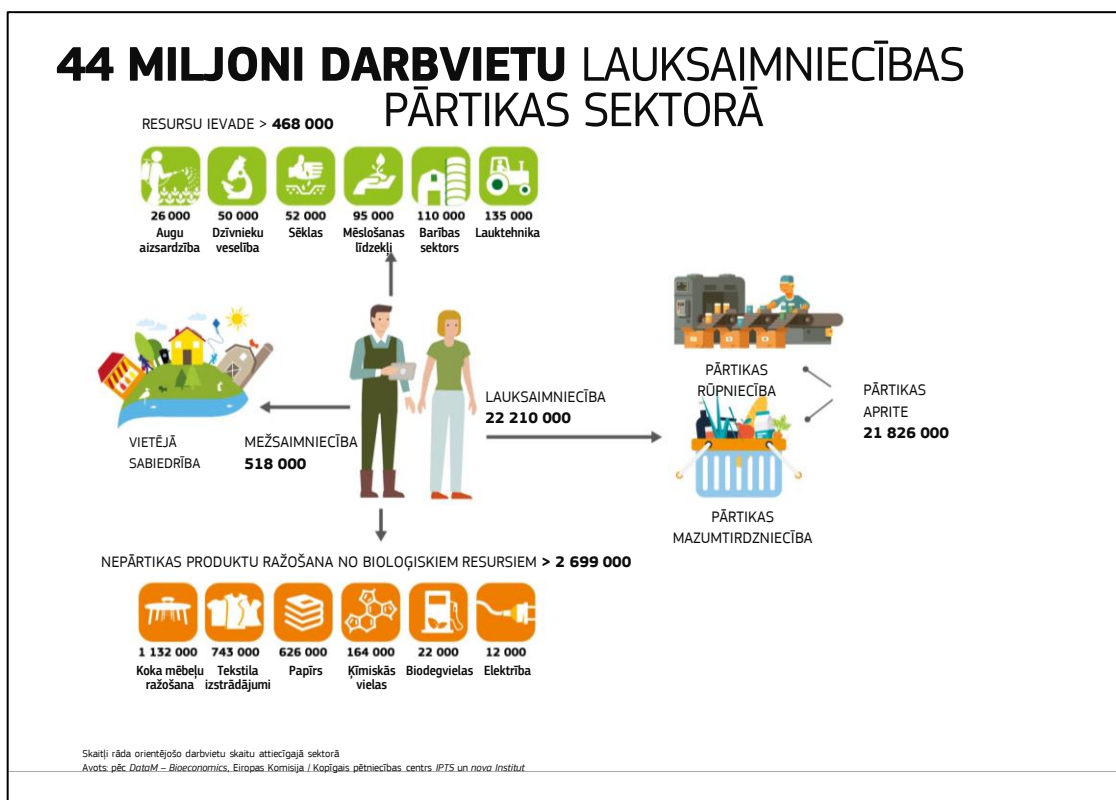
Daudzi ES lauku apvidi cieš no tādām strukturālām problēmām kā pievilcīgu darba iespēju trūkums, prasmju deficīts, vāji attīstīta savienojamība un pamatpakalpojumi un jauniešu darbaspēka aizplūšana. Līdzvērtīguma Savienībā ES rīcībpolitikām labāk jāreķinās ar lauku iedzīvotāju un kopienu potenciālu un tieksmēm. KLP un konkrēti lauku attīstības politikai ir liela nozīme lauku izaugsmes un nodarbinātības veicināšanā un lauku apvidu vidiskās kvalitātes saglabāšanā.

Lai atbalstītu ilgtspējīgas un kvalitatīvas nodarbinātības iespējas lauku apvidos, nepārvērtējami liela nozīme ir kopīgiem ES un valstu ieguldījumiem infrastruktūrā un dabas un cilvēku kapitāla attīstībā. Lauku kopienām būtu jāsaņem labāka piekļuve publiskajiem pakalpojumiem, veselības aprūpei, arodmācībām, jaunu prasmju izkopšanas programmām, jo sevišķi digitālajā jomā, kvalitatīvai izglītībai un savienojamībai.

KLP ir viena no vairākām ES rīcībpolitikām, kas vērstas uz lauku apvidu pārtības vairošanu, un tai jāuzlabo savstarpējā papildināmība ar citām ES rīcībpolitikām, piemēram, ar kohēzijas politiku, kura arī ienes būtisku ES finansējumu lauku apvidos, un ar Eiropas infrastruktūras savienošanas instrumentu, kā arī ar nacionālajiem fondiem un stratēģijām. Ja šīs rīcībpolitikas būs saskaņotākas, vienkāršosies to izpildes mehānismi un mazināsies birokrātija, ar kuru saskaras pārvaldes iestādes un iedzīvotāji.

**Jaunas pievienotās vērtības veidošanas ķēdes tādās jomās kā nepiesārņojoša enerģija, jaunietekmes nozares — bioekonomika un aprites ekonomika — un ekotūrisms lauku apvidiem spēj piedāvāt labas izaugsmes un nodarbinātības iespējas.** Lauksaimniecības pārtikas un mežsaimniecības blakusprodukti var iegūt jaunu vērtību kā bioenerģijas un uz bioloģiskiem resursiem balstītas rūpniecības izejvielas, bet kūtsmēsli var pārvērsties biogāzē un mēslošanas līdzekļos, tādējādi atbalstot gan enerģētikas pārkārtošanu, gan barības vielu reciklēšanu plašākā nozīmē. Tas turklāt palīdzētu aizstāt piesārņojošākus un neatjaunojamus resursus un materiālus un samazināt pārtikas izšķērdēšanu un atkritumu daudzumu. Ilgtspējīga lauksaimniecība un mežsaimniecība abas ir šā potenciāla attīstīšanai stratēģiski svarīgas nozares.

Tādēļ par KLP stratēģisko plānu prioritāti jāklūst bioekonomikas pāraugšanai ilgtspējīgā darījumdarbības modelī, kurš balstītu aprites ekonomiku un lauksaimniekiem un mežsaimniekiem izdevīgu jaunu darījumdarbības modeļu veidošanos un vienlaikus radītu jaunas darbvietas. Veicinot nepiesārņojošu un efektīvu enerģijas ražošanu, tostarp biomasas enerģijas ilgtspējīgu izmantošanu saskaņā ar ES aprites ekonomikas stratēģijas pamatprincipiem, tas turklāt stiprinātu KLP potenciālo ieguldījumu Enerģētikas savienībā un ES rūpniecības politikā. Piedāvājot lētākus un ilgāka termiņa aizdevumus uzņēmējiem, kuri vēlas ieguldīt lauku apvidos, Eiropas Stratēģisko investīciju fonds un citi finanšu instrumenti varētu ienest lauku attīstības programmas papildinošu atbalstu.



### 9. attēls

Viena no prioritātēm, kas raksturo šo turpmāko kopīgo darbu vairāku rīcībpolitiku krustpunktā, ir tā saukto viedo ciematu izveidošana visā Savienībā. Šī jaunietekmes koncepcija, kura patlaban tiek attīstīta ar dažādu iniciatīvu un pilotprojektu palīdzību, vietējām kopienām palīdzēs skaidrā un saprotamā veidā risināt ar vājo platjoslas savienojamību, darba iespējām un pakalpojumu sniegšanu saistītos jautājumus. Komisija ir apņēmusies stiprināt atbalstu lauku kopienām un vietējām iestādēm, kuras vēlas veidot viedus ciematus, un piedāvā tām spēju veidošanas un ieguldījumu iespējas, atbalstu inovācijai, tīklošanos, kā arī novatoriskus finansēšanas instrumentus, kuru mērķis ir uzlabot prasmes, pakalpojumus un infrastruktūru.

Lai atbalstītu ilgtspējīgu un kvalitatīvu nodarbinātību un, palīdzot apgūt jaunas prasmes un uzlabojot piekļuvi kvalitatīviem pamatpakalpojumiem, tostarp piekļuvi kvalitatīvai izglītībai, palīdzētu lauku apvidu iedzīvotājiem piepildīt savu un savas kopienas potenciālu, ES un dalībvalstīm ir pastāvīgi jāturpina kopīgi ieguldīt lauku apvidu cilvēkkapitāla attīstībā.

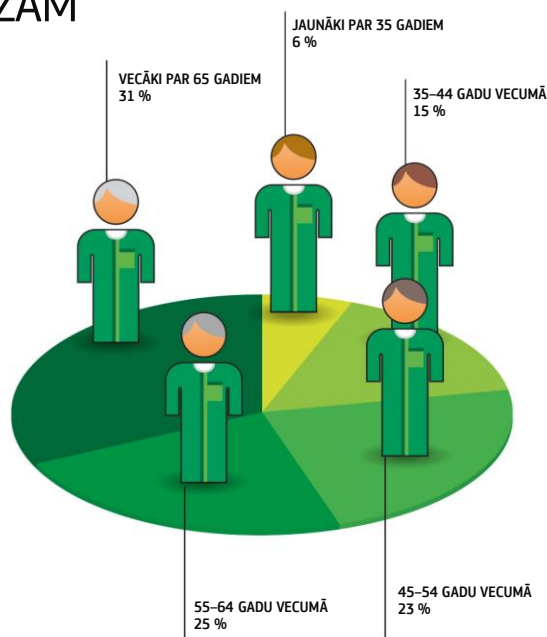
**Augšupējā un vietējo cilvēku vadītā LEADER pieeja** ir pierādījusi savu efektivitāti kā vietējo spēju veidotāja un sociālās iekļautības, nabadzības mazināšanas un darbvietu radīšanas veicinātāja vietējās ekonomikas mērogā. Lai pilnībā mobilizētu lauku apvidu potenciālu, ir vajadzīga labāka sinerģija un darba koordinēšana ar pašvaldības iestādēm un vietējām aģentūrām.

KLP ar savu lauku attīstības politiku ir galvenā Savienības lauku lietu kārtotāja. Kaut arī jebkurai makropolitikai un sektorpolitikai potenciāli ir ietekme uz lauku kopienām un daudziem ES fondiem ir iespēja veicināt lauku labklājību, šī lauku atjaunotnes spēja ne vienmēr tiek pilnībā likta lietā. Tāpēc Komisija ir apņēmusies plašāk ieviest pieeju, kas paredz konkrēto politiku sistemātiski pārbaudīt no lauku skatpunkta un izvērtēt tās iespējamo ietekmi uz lauku kopienām.

#### *3.4.2. Jaunās paaudzes lauksaimnieki*

Lauksaimniecības nozare uzplaukt var tikai tad, ja tajā ir nodrošināta reāla paaudžu maiņa. Lai nozari padarītu dinamiskāku un tehnoloģiju izmaiņām atvērtāku, mūsu novecojošajai lauksaimnieku saimei ir vajadzīgi svaigi un gados jauni papildspēki. Tomēr gados jaunie lauksaimnieki un citi jaunpienācēji, kas mēģina sākt lauksaimniecisku darbību, saskaras ar vērā ņemamiem šķēršļiem, kuri var būt ne tikai ekonomiskas dabas (zemes cena), bet arī sociāli (lauksaimniecība tiek uztverta kā nepievilcīga vai vecmodīga nodarbe), un dažkārt viņiem nav atbilstošas sociālās aizsardzības.

## LAUKSAIMNIEKU VIDĒJAIS VECUMS – PĀRI PUSMŪŽAM



Avots: Eurostat, FSS, 2013

### 10. attēls

**Jaunā politikas satvarā paaudžu maiņai būtu jāklūst par prioritāti**, taču jāatzīst, ka vislabākās iespējas paaudžu maiņu veicināt ir tieši dalībvalstīm, kuras tālab var izmantot zemes un nodokļu tiesisko regulējumu, mantojuma tiesības un teritoriālo plānošanu<sup>11</sup>. Ņemot to vērā, ir **jāuzlabo ES un dalībvalstu rīcības konsekvence**. KLP būtu jādod dalībvalstīm brīvība izstrādāt īpaši pielāgotas programmas, kurās atspoguļotas **gados jauno lauksaimnieku īpašās vajadzības**. Šī jaunā sistēma dalībvalstīm ļaus brīvāk rīkoties, lai gados jaunajiem lauksaimniekiem palīdzētu. Ar KLP stratēģiskajiem plāniem varētu atbalstīt prasmju attīstīšanu, zināšanu apguvi, inovāciju, darījumsdarbības sākšanu un ieguldījumus. Šeit liela nozīme var būt ražotāju organizācijām. Lai jauniešiem, kuri dzīvo lauku apvidos, būtu plašākas iespējas mācīties ārzemēs, vairāk jāatbalsta “Erasmus” apmaiņas programmas, kas adresētas gados jauniem lauksaimniekiem.

<sup>11</sup> Šajā kontekstā Eiropas Komisija nesēn ir publicējusi vadlīnijas par to, kā aizsargāt lauksaimniecības zemi (skaidrojošs paziņojums par lauksaimniecības zemes iegādi un ES tiesībām; 2017/C 350/05, 18.10.2017.).



Lauksaimnieciskās darbības sākšana ir saistīta ar augstu risku, lielām kapitāla prasībām un neskaidru iznākumu. Pirmajos lauksaimnieciskās darbības gados KLP būtu jāpalīdz šo risku mazināt, izveidojot **ES mēroga atbalsta sistēmu lauksaimnieciskās darbības uzsācējiem** un atbalstu sniedzot vienkāršākā un vairāk uz konkrētu mērķi orientētā veidā. Tas ir panākams ar nozares jaunpienācējiem paredzētu vienkāršotu papildu maksājumu, kuru dalībvalstis izveido atbilstoši savu vajadzību specifikai, un/vai ar pašreizējo vienreizējo maksājumu sistēmas pastiprināšanu vai paplašināšanu.

Būtu jāatvieglo piekļuve **finanšu instrumentiem**, ar kuriem atbalsta ieguldījumus lauku saimniecībās un apgrozāmo kapitālu, un vairāk jāpieskaņojas ieguldījumu vajadzībām un nozares jaunpienācēju augstākajiem riska profiliem. Atbalstu gados jaunajiem lauksaimniekiem varētu apvienot ar piemērotiem stimuliem, kuru mērķis ir veicināt vecākās paaudzes lauksaimnieku **darba gaitu izbeigšanu** un palielināt zemes mobilitāti. Turklāt arvien pieaug vajadzība atbalstīt darbības, ar kurām stimulē **starppaaudžu zināšanu pārnesi** (kopuzņēmumi vai citi darījumdarbības modeļi) un **atvieglo lauku saimniecības mantošanas plānošanu** (piemēram, konsultāciju pakalpojumi, mentorēšana un “lauku saimniecības mantošanas plānu” sagatavošana).

### **3.5. Kā papildīt iedzīvotāju gaidas ilgtspējīgas lauksaimnieciskās ražošanas, tostarp veselības, uztura, pārtikas izšķērdēšanas un dzīvnieku labturības ziņā**

KLP ir viena no ES rīcībpolitikām, kuras uzdevums ir nodrošināt to, ko sabiedrība gaida pārtikas jomā, sevišķi pārtikas nekaitīguma un pārtikas kvalitātes aspektā, un vides un dzīvnieku labturības standartu jomā. Lauksaimnieki ir patiesie pārtikas ražošanas sistēmu atslēgu turētāji, un tāpēc ieguldījums, ko viņi spēj dot ilgtspējīgā pārtikas aprītē, ir neizsakāmi liels.

Iedzīvotāji aizvien augstāk vērtē piekļuvi daudzveidīgiem pārtikas produktiem, kurus raksturo **plašāks sabiedriskais ieguvums**; tādi ir, piemēram, bioloģiskie produkti, produkti ar ģeogrāfiskās izcelsmes norādi, vietējās delikateses un inovatīvā pārtika. Sinerģijā ar pārējām ES rīcībpolitikām KLP ir jāturpina papildīt šīs gaidas, piemēram, modernizējot bioloģiskās ražošanas noteikumus, turpinot vairojot ģeogrāfiskās izcelsmes norāžu pievilcību lauksaimniekiem un atvieglojot darbu ar tām vai atbalstot mērķus, kas izvirzīti direktīvā par pesticīdu ilgtspējīgu lietošanu<sup>12</sup>. KLP būtu labāk jāspēj risināt kritiski svarīgos veselības jautājumus, piemēram, tos, kas saistīti ar nepareizas antibiotiku lietošanas rezultātā izveidojušos **mikrobu rezistenci**. Saskaņā ar veselības vienuma (*One Health*) jēdziena<sup>13</sup> iemiesoto vērienīgo un aptverošo pieeju **cilvēka un dzīvnieku veselībai** KLP, lai samazinātu risku sabiedrības veselībai, būtu arī jāveicina jauno tehnoloģiju izmantošana, pētniecība un inovācija.

---

<sup>12</sup> Eiropas Parlamenta un Padomes 2009. gada 21. oktobra Direktīva 2009/128/EK, ar kuru nosaka Kopienas sistēmu pesticīdu ilgtspējīgas lietošanas nodrošināšanai.

<sup>13</sup> Sk. arī [https://ec.europa.eu/health/amr/sites/amr/files/amr\\_action\\_plan\\_2017\\_en.pdf](https://ec.europa.eu/health/amr/sites/amr/files/amr_action_plan_2017_en.pdf).

Tāpat KLP var palīdzēt lauksaimniekiem labāk piemērot ES noteikumus par **dzīvnieku labturību** un standartus vēl vairāk paaugstināt, uzņemoties brīvprātīgas iniciatīvas, kuru mērķis ir visā ES un ārpus tās uzlabot dzīvnieku labturības aspekta tirgus vērtību.

KLP būtu jāturpina ar lauku attīstības līdzekļiem atbalstīt specifisku un īpaši vērtīgu [lauksaimniecisko] ražošanu, kā arī veicināt un uzlabot tās starptautisko atpazīstamību. Vēl viena KLP funkcija — rūpējoties par to, lai uztura ziņā vērtīgi produkti, piemēram, augļi un dārzeņi, būtu viegli pieejami ES iedzīvotājiem, popularizēt **veselīgāku uzturu**, kas palīdz samazināt **aptaukošanās un uztura nepietiekamības** problēmu. Labs piemērs ir skolas augļu un dārzeņu programmas, kurās skolas par brīvu izdala subsidētus augļus, dārzeņus un piena produktus un piedāvā klasē veikt dažādus uzdevumus par veselīgas ēšanas ieradumiem. Veselīgas ēšanas ieradumus popularizējošām un augļu un dārzeņu patēriņu palielinošām kampaņām būtu jābūt galvenajam KLP popularizēšanas darbību punktam.

Tas, kā patērētāji izvēlas pārtiku, ir atkarīgs no vairākiem faktoriem, kuri tālu pārsniedz KLP darbības lauku. Tāpēc politikas svarīgākais uzdevums ir **palīdzēt lauksaimniekiem paredzēt ēšanas ieradumu pārmaiņas un attiecīgi savu ražošanu pielāgot** tirgus signāliem un patērētāju prasībām. Zinību triādes stiprināšana lauksaimniecībā un ciešāku saikņu veidošana ar atbilstošām iniciatīvām, piemēram, ar Eiropas Inovācijas un tehnoloģiju institūta Pārtikas partnerību un ES 2030. gada Pārtikas pētniecisko stratēģiju, arī palīdzēs maksimāli palielināt KLP ieguldījumu mūsu pārtikas sistēmas nodrošināšanā pret nākotnē iespējamajiem satricinājumiem.

Visbeidzot, stimulējot labāku ražošanas un pārstrādes praksi (piemēram, popularizējot jaunas tehnoloģijas, kas pagarina ātri bojājošos produktu glabāšanas laiku, vai ar lielākas pārredzamības palīdzību labāk līdzsvarojot piedāvājumu un pieprasījumu) un atbalstot iniciatīvas, kas tradicionālo patēriņa modeli “saražoja-izmantoja-izmeta” pārveido aprites bioekonomikā, KLP var palīdzēt samazināt **pārtikas izšķērdēšanu** un pārtikas zudumus.

#### 4. KLP GLOBĀLĀ DIMENSIJA

KLP ir ES rīcībpolitika, taču tai neapšaubāmi ir arī **globāla ietekme un saiknes**. Kad lemjam par KLP nākotni, šiem aspektiem jāpievērš pienācīga uzmanība. Tas, kā KLP ir saistīta ar ilgtspējīgas attīstības mērķiem, ir parādīts 3. attēlā. ES ir apņēmusies ar **ārējās politikas un instrumentu** starpniecību palīdzēt partnervalstīm sasniegt šos pašus mērķus. Tāpēc atbilstoši Ilgtspējīgas attīstības programmai 2030. gadam un pildot savu apņemšanos ilgtspējīgas attīstības labad veicināt politikas saskaņotību<sup>14</sup>, ES tieksies nodrošināt, lai tās rīcībpolitikas būtu savstarpēji saskanīgas. Minētā apņemšanās prasa ņemt vērā attīstības sadarbības mērķus tajās politikas jomās, kurām, domājams, būs ietekme uz jaunattīstības valstīm.

---

<sup>14</sup> Sk. LESD 208. pantu.

Tālab KLP ir un arī turpmāk būs saskanīga ar ES attīstības politiku<sup>15</sup>, kura atzīst to, cik liela nozīme nabadzības izskaušanā un ilgtspējīgā attīstībā jaunattīstības valstīs piemīt ilgtspējīgai lauksaimniecībai, un turklāt cenšas veidot tādus lauksaimniecības tirgus un iekļaujošas pievienotās vērtības veidošanas ķēdes, kas dod labumu nabadzīgajiem iedzīvotājiem un stimulē agrorūpniecību radīt darbvietas.

#### 4.1. Tirdzniecība

ES ir pasaulē lielākā lauksaimniecības pārtikas eksportētāja — to ir panākusi ES lauksaimniecības un pārtikas pārstrādes nozare, kuru balsta ES tirdzniecības nolīgumi un KLP (tostarp noieta veicināšanas politika). Turpmāka tirdzniecības liberalizācija un vēl aktīvāka līdzdalība globālajās vērtības veidošanas ķēdēs ļaus ES lauksaimniecības pārtikas nozarei eksportēt vēl vairāk, tādējādi atbildot uz pieaugošo vidusšķiras pieprasījumu visā pasaulē, kā arī uz ēšanas ieradumu izmaiņām. Starptautiskās tirdzniecības pieauguma ietekmē iedzīvotājiem pārtika kļūs vieglāk pieejama, daudzveidīgāka un arī lētāka.

ES lauksaimniecības pārtikas nozarei arī turpmāk jāpaliek orientētai uz tirgu, tāpat kā KLP pasākumiem jāpaliek saderīgiem ar starptautiskajām tirdzniecības tiesībām; tas ļaus ES saglabāt vadošo lomu tādās starptautiskās struktūrās kā Pasaules Tirdzniecības organizācija (PTO), veicināt atvērtu tirdzniecību un stingri iestāties pret tirdzniecību kropļojošām atbalsta formām.

Vienlaikus nevar noliegt, ka **apstākļos, kad tirdzniecība ir pilnībā liberalizēta un pastāv neierobežota konkurence ar importētajām precēm, atsevišķi lauksaimniecības sektori nespētu izdzīvot**. Tāpēc mums jāturpina tirdzniecības sarunās pienācīgi atzīt un atspoguļot attiecīgo produktu sensitīvo iedabu un jāmeklē veidi, kādos ar ES tirdzniecības nolīgumiem **izlīdzināt ģeogrāfiskās nelīdzsvarotības stāvokli**, kas ietekmē Savienības laukkopību, kura dažviet ir izdevīgākā situācijā nekā citviet.

Patlaban daudzi nozīmīgi trešo valstu lauksaimniecības pārtikas tirgi nepamatotu sanitāro un fitosanitāro šķēršļu rezultātā ir ES eksportam ierobežoti. ES turpinās veidot godīgas un līdzsvarotas attiecības ar mūsu tirdzniecības partneriem un attiecīgā gadījumā veicināt tādas koncepcijas piemērošanu, kura paredz visai ES vienādas sanitārās un fitosanitārās prasības. ES neatkāpsies no saviem augstajiem standartiem. Turklāt ES, izmantojot savus dažādos sadarbības un tehniskās palīdzības rīkus, būtu jāveicina ciešāka ES un tās partnervalstu un partnerreģionu sadarbība, kas kļūst īpaši vajadzīga gadījumos, kad jāstājas pretim jauniem vai jaunietekmes dzīvnieku veselības vai fitosanitārajiem apdraudējumiem.

---

<sup>15</sup> Jaunais Eiropas konsenss par attīstību, parakstīts 2017. gada 7. jūnijā un pieejams [https://ec.europa.eu/europeaid/sites/devco/files/european-consensus-on-development-final-20170626\\_en.pdf](https://ec.europa.eu/europeaid/sites/devco/files/european-consensus-on-development-final-20170626_en.pdf).

## 4.2. Migrācija

Nākamībā KLP ir jādod lielāks pienesums Valetas samita rezultātu<sup>16</sup> īstenošanā un jāpalīdz risināt migrācijas pamatcēloņus.

KLP atbalstītajos projektos gūtās zināšanas un zinātība būtu jāizmanto, lai radītu nodarbinātības iespējas un peļņu ienesošas nodarbes migrantu izcelsmes un tranzīta reģionos; varētu izmantot, piemēram, ES Ārējo investīciju plāna pilotprojektus, kas paredz gados jaunu lauksaimnieku apmācīšanu, un tiem piesaistīt Eiropas lauksaimnieku organizācijas. Arī ES un Āfrikas Savienības apmaiņas shēmu piedāvātās iespējas ir izskatīšanas vērtas. Izmantojot attiecīgās ES rīcībpolitikas un instrumentus, jāpadziļina sadarbība lauksaimnieciskās pētniecības un inovācijas jomā. Komisija turklāt ir apņēmusies jautājumos par lauksaimniecību un lauku attīstību uzlabot stratēģisko politisko sadarbību un dialogu ar Āfrikas Savienību, lai tādējādi palīdzētu reģionam attīstīt lauksaimniecības pārtikas ekonomiku.

ES iekšienē lauksaimniecība piedāvā iespējas sezonas strādniekiem.

Turklāt KLP ar tās lauku attīstības elementu var palīdzēt lauku kopienās izmitināt un integrēt legālos migrantus, jo īpaši bēgļus. Pieredze rāda, ka sabiedrības virzīta vietējā attīstība / *LEADER* ir šajā ziņā īpaši noderīga.

---

<sup>16</sup> Sk. <http://www.consilium.europa.eu/en/meetings/international-summit/2015/11/11-12/#>.